



Část obce:	Očihov
Obec:	Očihov
Název:	kostel sv. Martina
Okres:	Louny
Kraj:	Ústecký
Parcelní číslo:	13
Kat. území:	Očihov
Číslo ÚSKP	43006/5-1292



Anotace

Očihov leží 5 km jihovýchodně od Podbořan při západním břehu potoka Blšanka. Přímo z intravilánu vsi i z bezprostředního okolí máme archeologicky doložené pravěké i raně středověké osídlení. Význam Očihova, jehož počátky můžeme klást do pozdní doby hradištní, mohl ve středověku spočívat v existenci brodu. Kostel je situovaný po jihovýchodní straně obdélné návsi, jejíž pravidelnou zástavbu narušují domy v jihovýchodní frontě.

Kostel má nepravidelnou obdélnou loď, na niž východním směrem navazuje odsazený užší polygonální presbytář s téměř čtvercovou sakristií po jižním boku. V západním průčelí lodi se nachází hranolová věž se severním schodišťovým přístavkem.

Nejstarší součástí kostela je věž v celé její výšce. Charakteristická stavební technika s líci zdí tvořenými přesně opracovanými pískovcovými kvádry, konstrukční provedení a architektonické prvky dokládají její pozdně románský původ. Z doby výstavby věže pochází klenba přízemí, okenní otvory a severní vstup prvního patra věže a zadržené sdružené okenní otvory v posledních dvou patrech. Na románskou loď, která patrně měla obdobné rozměry jako loď současná, navazovala zřejmě apsida, jak by mohly naznačovat výsledky geofyzikálního průzkumu. Stávající loď a presbytář jsou výsledkem až vrcholně gotické přestavby, kterou lze na základě jižního portálu lodi a portálu do podvěží datovat rámcově do druhé poloviny 14. století.

Další záznamy o stavební aktivitě máme až z pokročilého 18. století, kdy byla vystavěna sakristie a otevřeny okenní otvory lodi a presbytáře. Po požáru kostela v roce 1790 došlo k jeho celkové opravě. Byly realizovány stávající krovy a stropy, do lodi instalována kruchta a sdružené románské okenní otvory věže byly zadrženy. Okenní otvory v posledním patře byly modifikovány na zvukové. S výjimkou výstavby schodišťového přístavku ve druhé polovině 19. století již na kostele nebyly realizovány žádné podstatné stavební zásahy a jeho podoba nedoznala změn.

Popis¹

Jaroslav Skopec

Poloha a sídelní kontext Vojtěch Peksa	Ves Očihov leží 5 km jihovýchodně od Podbořan při západním břehu potoka Blšanka. Přímo z intravilánu vsi i v bezprostředním okolí máme archeologicky doložené pravěké i raně středověké osídlení. ² Význam Očihova, jehož počátky můžeme klást do pozdní doby hradištní (12. století), mohl ve středověku spočívat v existenci brodu. Kostel je situovaný po jihovýchodní straně obdélné návsi, jejíž pravidelnou zástavbu narušují domy v jihovýchodní frontě, která se musela přizpůsobit situaci u staršího kostela. ³
Charakteristika	Kostel má nepravidelnou obdélnou loď s půdorysně zalomenou západní zdí. Východním směrem na loď navazuje odsazený užší presbytář zakončený třemi stranami osmiúhelníku, k jehož jižní straně přiléhá téměř čtvercová sakristie. V západním průčelí lodi se nachází na mírně obdélném půdorysu vystavěná hranolová věž, která je z jeho osy posunuta jižním směrem. K jejímu severnímu boku přiléhá obdélný schodišťový přístavek.
Rozměry a materiál zděných konstrukcí	<p>Loď s délkovým rozměrem na jihu 7,4 m, na severu necelých 8,3 m a s šířkou kolem 8 m má severní a jižní zdivo tloušťky 1,1 m. Západní zdivo na úrovni věže dosahuje šíře jen 0,9 m a severní a jižní úsek po bocích věže je nepravidelné tloušťky kolem 1 m. Presbytář je dlouhý 6,2 m a široký kolem 5,4 m se zdivem tlustým shodně se zdivem lodi. Sakristie o půdorysných rozměrech 3 x 2,8 m má zdivo tloušťky 0,8 m. Západní věž má v přízemí a prvním patře obdélný půdorys o stranách 2,7 x 2,1 m a zdivo šíře kolem 1,1 m. Zdivo je díky vnějším a vnitřním ústupkům od 2. patra věže tenčí a mírně přesahuje 0,9 m, s výjimkou zdiva východního o tloušťce necelých 0,7 m. Schodišťový přístavek s půdorysnými rozměry 2,7 x 1,6 m má severní zdivo široké 0,5 m a západní 0,65 m.</p> <p>Celý kostel je na exteriéru i v interiéru pokryt kompaktními omítkami, které neumožňují náhled na jeho zdivo. Výjimkou je pouze lokálně odhalené zdivo v interiéru pater věže, tvořené na líci pravidelně opracovanými většími pískovcovými kvádry červené, šedé a okrové barvy, nesoucími na povrchu opracování plošinou s rovným břitem. Červené pískovcové nepravidelné kvádry šibrované kamennými a cihelnými úlomky jsou patrné již jen na malém úseku na vnějším líci západního zdiva lodi.</p>
Interiér	Interiér lodi je od jihu přístupný hrotitým portálem posunutým z osy průčelí západním směrem. Poničená a vrstvami nátěrů znejasněná profilace ostění je utvářena dvojicí oblounů a patrně středovým hruškovcem s mezilehlou dvojicí výžlabků. Nika má do interiéru lodi nestejněmálně rozevřené špalety s přímým

¹ Text kapitoly Popis a interpretace, včetně vybraného obrazového materiálu uvedeného v kartě byl publikován v Jaroslav SKOPEC A KOL., *Středověké venkovské kostely okresu Louny*, Ústí nad Labem 2022.

² Vojtěch PEKSA, *Očihov. Sídelně-historické souvislosti kostela sv. Martina*, in: *Dějiny staveb 2014*, Plzeň 2014, s. 109–116.

³ V tomto prostoru můžeme hledat šlechtické sídlo v celém čase jeho existence. Poprvé se uvádí v Očihově tvrzi v roce 1544, kdy ji pustou i s příslušenstvím koupil od Jana mladšího Krakovského z Kolovrat Jeroným Hrobčický z Hrobčic (A. SEDLÁČEK, *Hrady XIV*, s. 353), ale vzhledem k vyvýšenému vstupu do věže románského kostela lze zde předpokládat sídlo již ve 13. století.

překladem. Prostor lodi je plochostropý, od jihu a severu osvětlovaný dvěma páry obdélných okenních otvorů se segmentovými záklenky.

Západní třetinu lodi zaujala dřevěná kruchta nesená dvojicí sloupů a mající čelo půdorysně pročleněné konvexními a konkávními křivkami. Na kruchtě se v západní stěně při jihozápadním koutu nachází nika se segmentovým záklenkem, po jejíž severní straně je pozorovatelný výše položený 3,8 m široký a 0,12 m hluboký ústupek ve zdivu. Na východě je loď otevřena do presbytáře širokým půlkruhovým vítězným obloukem, po jehož stranách se nacházejí půlválcové niky završené konchou. Vítězný oblouk je před vnitřní líc zdiva presbytáře jen nepatrně předsazen.

Presbytář je plochostropý, osvětlovaný od severu a jihu po jednom okenním otvoru shodném s otvory lodi. Východní otvor je zazděn. V jižní zdi je prolomen obdélný vstup do sakristie s přímým překladem a po jeho východní straně se nachází drobná obdélná nika s půlkruhovým záklenkem.

Sakristie je zaklenuta jedním polem české placky s vysokými segmentovými čely. Od východu a západu je osvětlována po jednom obdélném okenním otvoru a přístupná je od západu z exteriéru obdélným dveřním otvorem. Západní stěna je neobvykle přiložena k presbytáři a nikoli k lodi.

Přízemí západní věže je od východu přístupné na straně lodi osazeným nebývale nízkým⁴ sedlovým portálem se široce okosenou hranou vyrůstající z diagonálně sklopených trojúhelných náběžních štítků. Nika vstupu má do interiéru věže mírně rozevřené špalety s půlkruhovým záklenkem. Prostor je zaklenut jedním polem křížové bezžebné klenby, která je od východní stěny odsazena půlkruhovým pasem. Prostor je osvětlován pouze od západu jedním drobným termálním okenním otvorem s nikou mající do interiéru nestejně rozevřené špalety, přímý překlad a klesající parapet. První patro je od severu přístupné obdélným otvorem s přímým překladem a obdélnou nikou s přímými špaletami. Nika je směrem do interiéru opatřena nejprve přímým překladem, výše položeným segmentovým záklenkem a převýšeným nepravidelným vejčitým záklenkem. Na východě je prolomen obdélný dveřní otvor s trámovou zárubní vedoucí na kruchtu, kam má také jeho nika rozevřené špalety s přímým překladem. Od jihu a západu je prostor osvětlován drobnými půlkruhovými oboustranně špaletovanými okenními otvory. Druhé patro je pouze na východě prolomeno obdélným vstupem se segmentovým záklenkem do podkroví lodi. Od prvního patra je na exteriérovém i interiérovém líci oddělené pravouhlými ústupky ve zdivu. Třetí patro je na severu, západě a jihu otevřeno obdélnými zvukovými otvory se segmentovými záklenky a široce okosenými vnějšími hranami.

Kostel kryje sedlová střecha s valbou nad presbytářem. Krov nad lodí a presbytářem je hambalkový s ležatými stolicemi v plných vazbách. Středy vazných trámů jsou vynášeny dvojicí průvlaků s věšadlovými sloupky se vzpěrami.

Fasády kostela jsou s výjimkou užitých lizénových rámců na západním průčelí věže hladce omítané a nečleněné.

⁴ Na výšku od podlahy lodi měří pouze 1,12 m. K této hodnotě však musíme připočítat ještě přibližně 0,35 m, o které byla navýšena podlaha, tudíž se výška portálu pohybovala již kolem přijatelnějších 1,5 m.

Exteriér	Fasády kostela jsou s výjimkou užitých lizénových rámců na západním průčelí věže hladce omítané a nečleněné.
Stavební proměny kostela Jaroslav Skopec, Martin Barus, Jaroslav Havrlant	
Středověký kostel a jeho stavební proměny	<p>Na základě povrchového průzkumu lze prokazatelně za nejstarší zjistitelnou část kostela považovat věž v celé její výšce. Charakteristická stavební technika s líci zdí tvořenými přesně opracovanými pískovcovými kvádry, konstrukční provedení a architektonické prvky dokládají její románský původ. V přízemí věže tak mimo obvodové zdivo náleží románským konstrukcím půlkruhový klenební pas složený z velkých přesně opracovaných pískovcových kvádrů. Pas však neměl funkci vynášecí, jak tomu například bývá u vyšších pater, kde na něm spočívá východní zdivo věže, ale patrně sloužil jen pro zúžení prostoru tak, aby bylo možné vyklenout obvyklou křížovou klenbu nad čtvercovým půdorysem. Stávající klenba je sice na hranách opatřena štukovými hřebínky dosedajícími ve východních koutech na jakési omítkové konzoly, avšak její tvar a charakter jednoznačně dokládají, že se jedná o klenbu románskou s mladší omítkovou úpravou. Klenba má totiž pro tu dobu charakteristické konstrukční provedení s půlkruhovými čelními oblouky a diagonálami, což má za následek výrazně stoupající vrcholnice klenebních kápí.⁵ Upravován byl i západní okenní otvor, jehož nika opět nevylučuje románský původ. Za románskou lze patrně považovat i niku východního vstupu s půlkruhovým záklenkem, jímž bylo podvěží propojené s lodí a který byl při gotických úpravách kostela opatřen sedlovým portálem.</p> <p>V prvním patře lze mezi intaktní prvky zařadit jižní a západní okenní otvor s charakteristickým drobným měřítkem s půlkruhovými záklenky a oboustranným špaletováním a dále severní vstup s obdélným portálem a vejčitým záklenkem jeho niky.⁶ Nad překladem portálu lze patrně očekávat tympanon projevující se v nice vstupu, avšak jeho nepravidelná forma a přilehlý segmentový oblouk naznačují dodatečné úpravy, které pro zachované omítky nelze plně ověřit.</p> <p>Druhé patro na severu, západě a jihu bylo otevřeno dnes zazděnými dvojicemi sdružených půlkruhových okenních otvorů, které byly zjištěny průzkumem pod částečně opadanou omítkou. Okenní otvory byly patrně opatřeny mezilehlými sloupky se sedly, jak je tomu u zjištěného východního sdruženého otvoru ve třetím patře. Sedlo má segmentové projmutí a na čelní straně je ukončené oblounem. Shodné sdružené otvory, jejichž středové sloupky se sedly a půlkruhovými záklenky byly odstraněny při zvyšování barokních zvukových otvorů, byly jistě užity i na zbylých stranách třetího patra, zůstaly z nich zachovány pouze špalety.</p> <p>Věž náleží k typům románských věží, které jsou přiloženy k lodi bez vlastní východní zdi, avšak na rozdíl od zbylých věží na Lounsku je vystavěna na mírně obdélném půdorysu. Východní zeď věže, která je oproti zbylým zdem výrazně</p>

⁵ Takové křížové klenby se na Lounsku nacházejí například ještě ve Vroutku a Černčicích.

⁶ Obdobný je užit například na severním portálu kostela sv. Havla v Hrobčicích.

tenčí, tak musíme pokládat za pozůstatek západní zdi lodi. Skutečná východní zeď věže se nachází až na úrovni druhého patra, kde nasedala na korunu západní zdi lodi. Tu bychom mohli hledat na úrovni vnějšího ústupku věže, či spíše pod ním, jak je tomu například u věže kostela v Libčevsi. Její výškovou úroveň snad můžeme hledat na úrovni východního ústupku věže patrného z interiéru lodi nad kruchtou. Spojnice mezi ústupkem věže a předpokládanou výškou koruny zdiva by mohla určovat sklon střechy a trojúhelných částí západního štítu po stranách věže dosahujících přibližně 45°, tedy pod úhlem, který je doložen např. pro románské štíty kostelů v Rané, ve Vroutku a Lenešicích. V této výškové úrovni se někdy předpokládá přerušení stavby výhodné pro zastřešení rozestavěné věže sedlovou střechou umožňující mít shodný sklon a výšku hřebene jako nad lodí.⁷

S ohledem na novodobé kompaktní omítky jsme při posuzování románského původu lodi odkázáni na starší literaturu, rozbor půdorysu stavby a na dvě nevelká místa s odhaleným lícem zdiva. Starší literatura⁸ loď považuje za románskou, navíc měla být dle A. Merhautové opatřena profilovaným soklem, nárožními lizénami a profilovanou korunní římsou. E. Bukolská oproti tomu na základě srovnání s kostelem ve Vroutku pouze předpokládá plastické prvky, které měly být při mladší úpravě odstraněny. Ze shodného zdroje se dále dovídáme, že líce zdiva byly tvořené velkými červenými pískovcovými kvádry, kdežto ostění okenních otvorů a portálů zase bílým pískovcem, zmiňovány jsou i konzoly s klenebními výběhy po odstranění tribuně na západní straně lodi. Románský původ lodi dnes ověřit povrchovým průzkumem nelze, neboť stavbu pokrývají novodobé kompaktní omítky a dostupné historické fotografie uváděné situace nezachycují. Pouze na fotografii uveřejněné v příspěvku E. Bukolské je patrný odhalený líc jižního zdiva po východní straně portálu.⁹ I přes sníženou kvalitu snímku je zřetelné, že zdivo je z převážné většiny vyzděno z méně pravidelných kvádrů tvořících jednotlivé řady s neuspořádanou strukturou, která již nemá nic společného s pečlivým zděním románské věže. Obdobná struktura zdiva je dnes odhalena pouze na severním úseku západního zdiva lodi patrného v interiéru schodišťového přístavku. V půdorysu se navíc zřetelně projevuje zalomení severního úseku západního zdiva lodi a ostroúhlé napojení vnějšího líce jižního úseku. Připočteme-li k tomu, že severní a jižní zdivo lodi je výrazně vychýleno z kolmice ke zdivu západnímu, dojdeme k závěru, že loď s velkou pravděpodobností románského původu není a pochází až z mladších úprav kostela. S možnými pozůstatky románské lodi tak lze nanejvýš počítat v části jižního úseku západní zdi, který na interiérové straně tvoří s věží jednotnou linii. Předpokládané členění kostela E. Bukolské lze tedy považovat pouze za

⁷ Analogické případy jsou předpokládány u románské věže kostela v Třeboníně (M. FALTA, *Třebonín*, s. 15–22), Pařížově (M. FALTA, *Pařížov*, s. 127–140), Čelákovcích (M. FALTA, *Čelákovice*, s. 118–130), Vysokém Újezdu nad Dědinou (M. FALTA, *Vysoký Újezd nad Dědinou*, s. 118–138) nebo ve Svojšíně (M. HAUSEROVÁ – K. NOVÁČEK – M. ČECHURA – M. FALTA, *Románský kostel sv. Petra a Pavla ve Svojšíně*, s. 5–30). Na Lounsku lze obdobné přerušení předpokládat ještě v Libčevsi.

⁸ A. MERHAUTOVÁ, *Raně středověká architektura*, s. 181. Eva BUKOLSKÁ, *Románské kostely v Dolním Jamném a Očihově*, in: *Zprávy památkové péče* 18, Praha 1958, s. 40–44.

⁹ E. BUKOLSKÁ, *Románské kostely*, s. 44.

hypotézu vytvořenou na základě analogie ke kostelu ve Vroutku, která byla Anežkou Merhautovou přijata bez hlubší kritiky. Rovněž kontrast mezi světlým pískovcem užitým pouze na ostění a červeným pískovcem v základní ploše lze považovat za předpoklad vycházející ze znalosti vrouteckého kostela, neboť i sporadicky odhalená ostění v interiéru věže jsou tvořena pouze červeným pískovcem. Za reálné je však možné považovat v té době pozorovatelné relikt po zaniklé západní tribuně, kterou lze v Očihově důvodně předpokládat, stejně jako přístup na ni z prvního patra věže, patrně v místě současného vstupu na kruchtu, který mohl vzniknout rozšířením vstupu románského.

Půdorys presbytáře románského kostela se podařilo zjistit v roce 2019 geofyzikálním průzkumem.¹⁰ V presbytáři byla zjištěna anomálie, jejíž tvar ji dovoluje předběžně interpretovat jako podpovrchové relikt půlkruhové apsidy. Potvrzení může přinést budoucí archeologický výzkum.¹¹

Časové zařazení vzniku stavby lze stanovit na základě charakteru zdiva tvořeného na lících přesně opracovanými většími pískovcovými kvádry, které na Lounsku řadíme do závěrečného období románského slohu ve druhé čtvrtině 13. století,¹² kam výstavbu kostela klade i dosavadní literatura.¹³ Ta jej řadí před polovinu 13. století zejména kvůli srovnání s kostelem ve Vroutku. Jejich vzájemná blízkost je spatřována mimo jiné ve shodné dispozici, kvádrové technice a v užití kombinace jinak barevného druhu kamene. Avšak v prvních dvou aspektech se jedná o relativně standardní projevy stavební produkce obecněji užívané na konci románského slohového období. Této době odpovídá i vejčitý záklenek v nice vstupního otvoru prvního patra, který lze nalézt například na portále lodi kostela sv. Havla v Hrobčicích datovaného do shodného časového horizontu.¹⁴ Očihov je však prvně doložen až z roku 1289, kdy je uváděn Přibyslav z Očihova,¹⁵ mezi jehož některými předky (patrně z rodu Sulislavců)¹⁶ bude zřejmě možné hledat stavebníka kostela, který je poprvé doložen roku 1355.¹⁷

Výše uvedený předpoklad o mladším původu lodi spojujeme s gotickou přestavbou kostela, která se projevuje jižním hrotitým portálem a sedlovým portálem do podvěží. Otázkou je důvod přestavby, která patrně neměla větší ambice na výraznější rozšíření kostela, neboť z proporčních vztahů lze

¹⁰ Roman KŘIVÁNEK, *Závěrečná zpráva o geofyzikálních průzkumech prováděných na lokalitách Černčice, Liběšice, Očihov, Raná okr. Louny*, Praha 2019.

¹¹ Kostela se zatím dotkl jen drobný archeologický výzkum při pokládce vedení nízkého napětí. Výkop protnul část bývalého hřbitova bez jakýkoliv nálezů hrobů a zachytil požárovou vrstvu z 16. století vedle bývalé fary. Při severozápadním nároží věže byly dokumentovány její základové poměry (výzkum v roce 2015 pod vedením V. Peksy z ÚAPP SZČ).

¹² Z Lounska jmenujme kostely v Libčevsi, Želkovicích, Telcích, Očihově a Slavětíně. Do nedávné doby byl shodně datován i kostel ve Vroutku, avšak nejnověji je vznik kostela kladen již před rok 1200 (viz heslo Vroutek).

¹³ A. MERHAUTOVÁ, *Raně středověká architektura*, s. 181 a zde uvedená literatura. E. POCHE A KOL., *Umělecké památky Čech 2*, s. 522.

¹⁴ A. MERHAUTOVÁ, *Raně středověká architektura*, s. 126–127.

¹⁵ RBM II, s. 634, č. 1468.

¹⁶ A. SEDLÁČEK, *Hrady XIV*, s. 353; TÝŽ, *Českomoravská heraldika*, s. 51.

¹⁷ Tehdy římská císařovna Anna Svídnická žádala papeže mimo jiné o to, aby její kaplan Petr Benešův, rektor kostela v Očihově a kaplan při kapli sv. Mikuláše na Vyšehradě, získal provizi na kanonikát kapituly v Sadské. MV II, s. 143, č. 352.

	<p>dovodit, že patrně snad s výjimkou presbytáře nemohla být románská loď výrazně menší. Zarazí i způsob rozšíření, který u analogických příkladů většinou ponechává z románské stavby nejen věž s přílehlou částí západní zdi lodi, ale i jednu z jejích podélných zdí.¹⁸ Zde se však toto nestalo a můžeme se jen dohadovat, zda důvodem mohla být zjevná korekce v orientaci stavby, či loď nebyla dochována v takovém stavu, který by umožnil větší využití jejích konstrukcí.</p> <p>Přestože dnes není možné na základě povrchového průzkumu prokázat středověké stáří presbytáře, lze je dle našeho názoru důvodně předpokládat na základě zprávy, kterou nám podávají kostelní účty z roku 1772, kdy měla být mimo jiné zazděna stará okna a nová probourána.¹⁹ To částečně dokládají i praskliny v interiéru presbytáře na jihovýchodní stěně závěru naznačující svým tvarem zazděný hrotitý okenní otvor. Presbytář očihovského kostela zároveň odpovídá presbytářům kostelů ve Vinařicích, Kozlech, Kněžicích, Bitozevsi, Minicích a Radíčevsi, odlišuje se od nich pouze tím, že je kratší o tloušťku vítězného oblouku a má větší šířku zdiva. V uvedených příkladech se však jedná o kostely s presbytáři užívajícími opěrné pilíře. Shodný půdorys bez opěrných pilířů můžeme nalézt pouze u kostela ve Staňkovicích. V obvyklém případě můžeme počítat s plochostropou lodí a klenutým presbytářem, ve kterém byla užita hrušková žebra a jehož jeden díl byl nalezen v oltární menze, kde byl druhotně využit jako stavení materiál.</p> <p>Gotická úprava je podle jižního portálu lodi kladena literaturou do pozdně gotického období.²⁰ Celkový charakter portálu a jemná modelace jeho dnes značně poničené profilace s centrálním hruškovým prutem však dle našeho názoru umožňují jeho zařazení spíše do vrcholné gotiky. Pakliže bychom připustili ve stejné době i osazení portálu do podvěží, můžeme gotickou přestavbu kostela hledat až ve druhé polovině 14. století²¹ za Oty z Chrástu doloženého v roce 1359,²² či Albrechta staršího z Kolovrat zmiňovaného v roce 1363.²³ Dalším známým vlastníkem Očihova v předhusitském období je uváděn až roku 1403 Aleš z Žeberka na Blšanech.²⁴</p>
<p>Stavební proměny kostela v novověku</p>	<p>Pro následující čtyři staletí chybí vodítka, která by nás informovala o stavební aktivitě na kostele. Kromě údržbových prací je však nutné počítat i s případnými opravami v důsledku poškození během válečných konfliktů. Nejstarší dochované kostelní účty nás mimo běžné udržovací práce spojené například s blíže nespécifikovanou opravou kostelní zdi či vyspravením dlažby informují v roce 1763 o existenci sakristie a v roce 1769 o navýšení zdiva kostela s realizací nového krovu. To potvrzuje i zápis z roku 1772, který</p>

¹⁸ Na Lounsku je takový příklad dochován pouze u kostela v Rané, na sousedním Litoměřicku jsou analogické situace zachované třeba u kostelů ve Vetlé, Ředhošti či Křesíně.

¹⁹ SOKA Louny, DÚ Podbořany, kostelní účty inv. č. 39.

²⁰ E. POCHE A KOL., *Umělecké památky Čech 2*, s. 522. Z. WIRTH, *Umělecké památky Čech*, s. 540.

²¹ Nejstarší portály tohoto typu můžeme nalézt na hradě Karlštejně z doby kolem poloviny 14. století. Z lounských lokalit pak jmenujme portál do sakristie kostela v Minicích datovatelný do poslední čtvrtiny 14. století.

²² LC I/1, s. 86.

²³ LC I/2, s. 69.

²⁴ LC VI, s. 100.

navíc dodává, že byla zazděna stará okna, prolomeno sedm nových oken, osazen nový krov sakristie a probourán vstup ze sakristie na kazatelnu.²⁵ To vše ale po požáru kostela v roce 1790 převrstvila celková oprava,²⁶ při které byly realizovány stávající krovy, stropy, zvukové otvory věže nahrazující ta románská, která byla ve druhém patře věže zazděna a v neposlední řadě lze očekávat i odstranění předpokládaného středověkého hrotitého vítězného oblouku, čímž došlo k jeho rozšíření a zaklenutí plným obloukem. Přestože se v písemných pramenech nedochovala přímá zpráva o požáru či písemnosti z vlastní opravy, je obnova kostela doložena zpětně v inventáři z roku 1824, který v úvodu konstatuje, že filiální kostel v Očihově byl po požáru nově postaven v roce 1791.²⁷ Definitivní potvrzení přinesl dendrochronologický průzkum kostela, kterým se podařilo datovat dřevěné prvky krovu lodi, presbytáře, věže a stropních trámů věže do sezóny 1790/91.²⁸ Na zvonovou stolicí však bylo dodáno dřevo kácené až na přelomu let 1796/97. Oprava kostela probíhala pod patronátem dvorské komory, pod níž spadly Podbořany jako odumřelý statek, který mimo jiné zahrnoval od roku 1648 i Očihov.²⁹ Další, blíže nespécifikované stavební aktivity se měly odehrát v roce 1841,³⁰ avšak k tomuto roku se v archivních materiálech nedochovaly žádné zprávy. V 19. století přibyl k severnímu průčelí věže schodišťový přístavek, jehož vznik snad lze spojit s větší opravou kostela zaznamenanou v roce 1870,³¹ kterou lze doložit na stavbě samotné jen stropním trámem ve druhém patře věže, který byl dendrochronologicky datován na přelom let 1868/69. S výjimkou běžné údržby již na kostele nebyly realizovány žádné podstatné stavební zásahy a jeho podoba již nedoznala změn.

²⁵ SOKA Louny, DÚ Podbořany, kostelní účty inv. č. 39.

²⁶ Tu uvádí E. POCHÉ, *Umělecké památky Čech 2*, s. 522 a Z. WIRTH, *Umělecké památky Čech*, s. 540.

²⁷ ABL, Archivy far I, Fara Podbořany, Inventář z r. 1824: *Inventarium der Pfarrey zu Podersam auf dem k. k. Kammeralgut Podersam Saazer Kreises, leitmeritzer Diözeses, jechnitzer Vicariats, worüber Sr. k. k. Majestat das Patronatsrecht ausübet*. [1824].

²⁸ Dendrochronologické datování a odběr vzorků, včetně níže uvedených, provedl v roce 2019 Ing. Tomáš Kyncl.

²⁹ Předchozí majetkoprávní vývoj shrnuje A. SEDLÁČEK, *Místopisný slovník*, s. 660 a 709.

³⁰ E. POCHÉ A KOL., *Umělecké památky Čech 2*, s. 522.

³¹ SOKA Louny, DÚ Podbořany, Pamětní kniha Podbořany II., *Liber Rerum Gestarum Memorabilium ad parochiam Podersamensem spectantium erectus ab P. Franc. Xav. Ehm, parochod, initiatus ab anno 1853*, s. 41–42.



Celkový pohled od západu. Foto: Marta Pavlíková 2019.



Celkový pohled od jihu. Foto: Marta Pavlíková 2019.



Celkový pohled od jihovýchodu. Foto: Marta Pavlíková 2019.



Čelní pohled na jižní portál lodi. Foto: Jan Koloc 2009.



Celkový pohled od severozápadu. Foto: Marta Pavlíková 2019.



Celkový pohled od severu. Foto: Marta Pavlíková 2019.



Interiér lodi v pohledu od jihovýchodu s průhledem do presbytáře. Foto: Marta Pavlíková 2019.



Interiér lodi v pohledu od východu. Foto: Marta Pavlíková 2019.



Interiér lodi pod kruchtou v pohledu od jihu. Foto: Marta Pavlíková 2019.



Západní stěna lodi na úrovni krucht v pohledu od severu. Vpravo se nachází vstup do 1. patra věže a ním ústupek ve zdivu. Foto: Marta Pavlíková 2019.



Čelní pohled od východu na portál do přízemí věže v západní stěně lodi. Foto: Marta Pavlíková 2019.



Křtitelnice v jihovýchodním koutu lodi v pohledu od západu. Foto: Marta Pavlíková 2019.



Východní stěna lodi s vítězným obloukem a průhledem do presbytáře. Foto: Marta Pavlíková 2019.



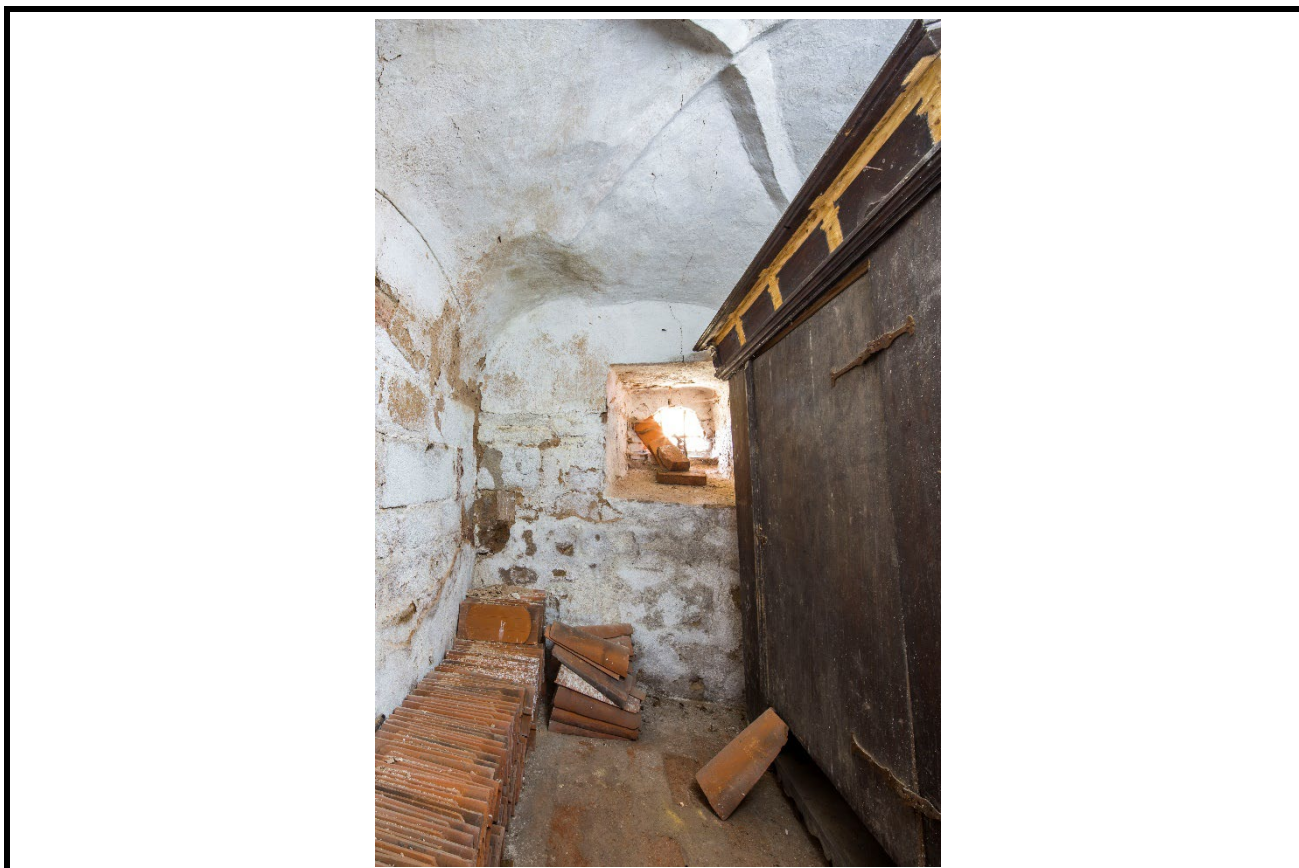
Závěr presbytáře s hlavním oltářem v pohledu od jihozápadu. Vpravo se nachází prasklina v jihovýchodním poli naznačující zardžený hrotitý okenní otvor. Foto: Marta Pavlíková 2019.



Strop presbytáře v pohledu. Foto: Marta Pavlíková 2019.



Východní stěna přízemí věže s půlkruhovým pasem a vstupem do lodi. Foto: Marta Pavlíková 2019.



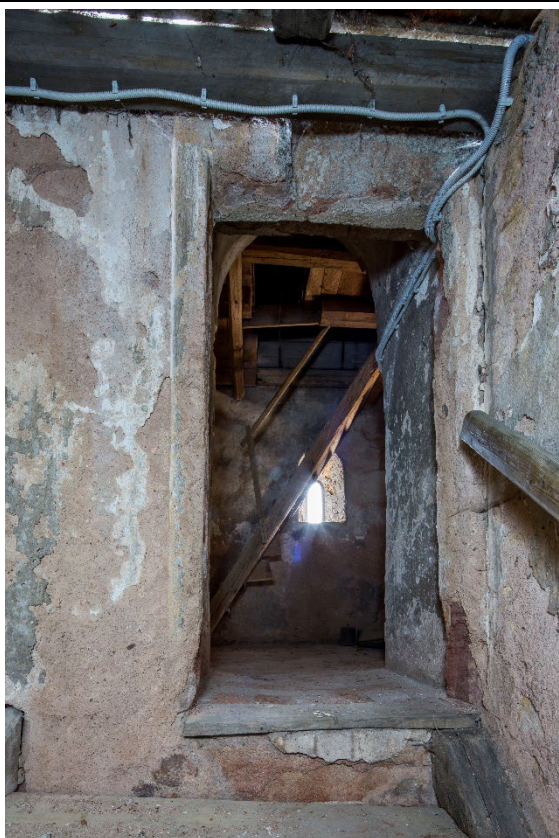
Interiér přízemí věže v pohledu od východu. Foto: Marta Pavlíková 2019.



Křížová klenba přízemí v podhledu. Foto: Marta Pavlíková 2019.



Detail exteriérového západního zdiva lodi patrného v interiéru schodišťového přístavku. Foto: Jaroslav Skopec 2012.



Severní portál vstupu do 1. patra věže v pohledu od severu z interiéru schodišťového přístavku. Foto: Marta Pavlíková 2019.



Nika severního vstupu do 1. patra věže v pohledu od jihozápadu z interiéru věže. Foto: Jaroslav Skopec 2012.



Interiér 1. patra věže v pohledu od východu. Foto: Marta Pavlíková 2019.



Detail zdiva 2. patra věže. Foto: Jaroslav Skopec 2018.



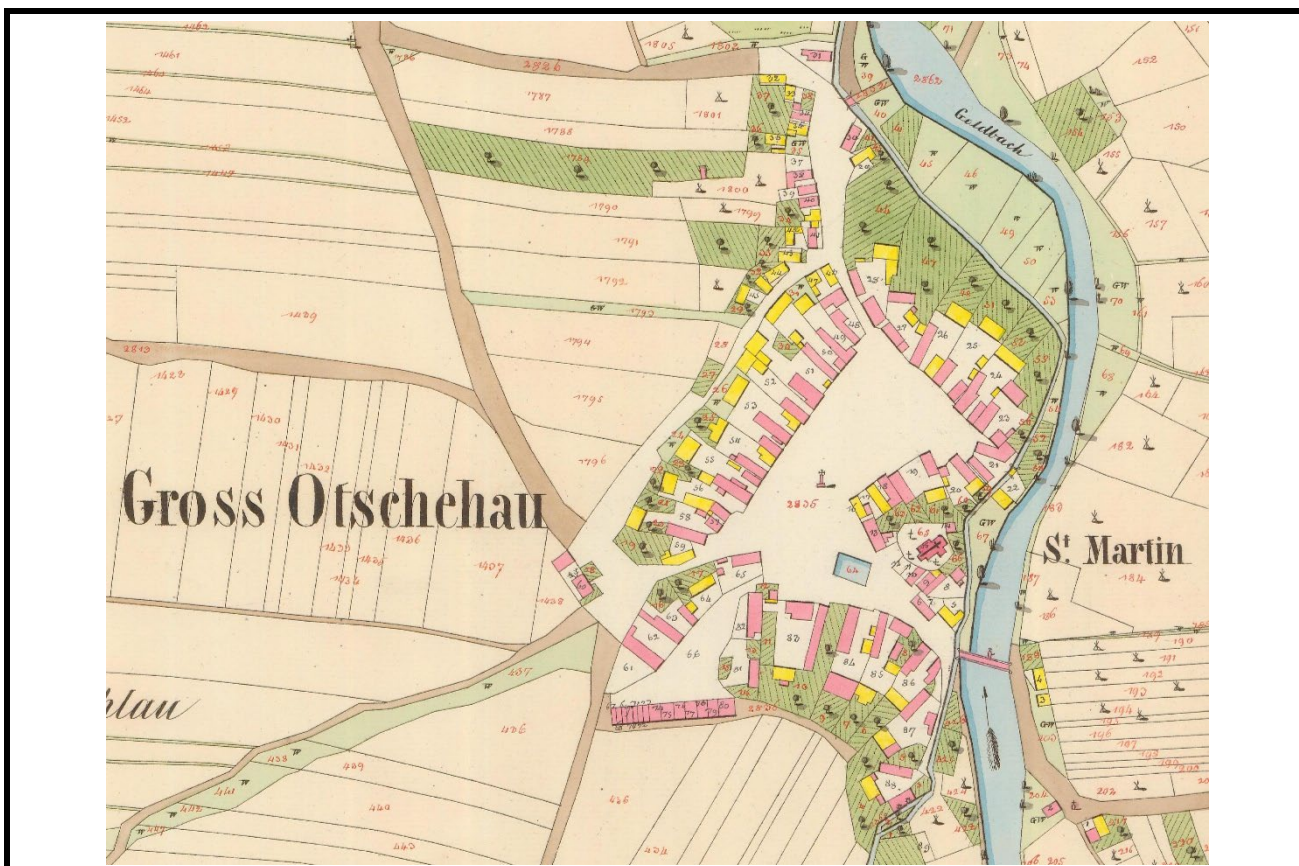
Zazděné sdužené románské okno západní strany 3. patra věže v pohledu od západu. Foto: Jaroslav Skopec 2019.



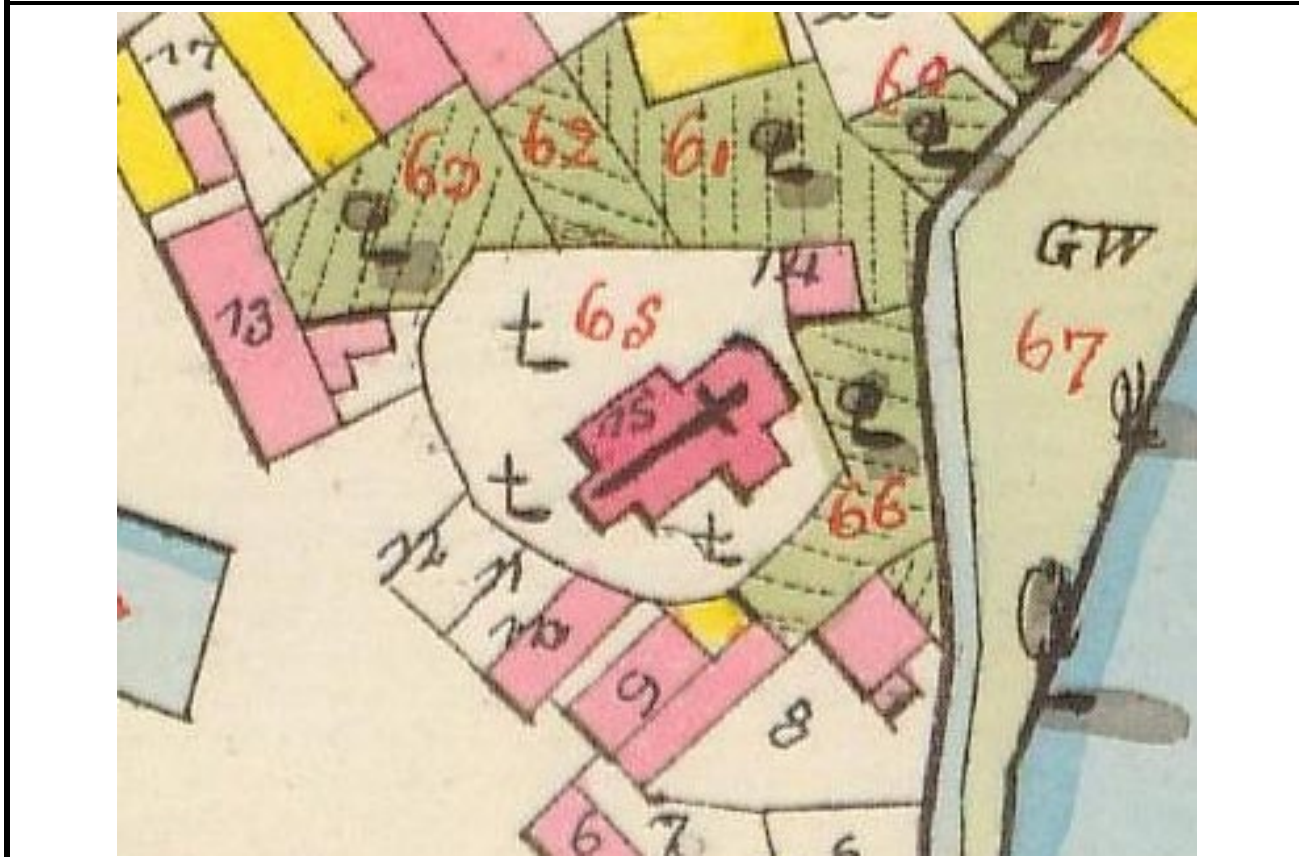
Krov nad lodí v pohledu od východu. Foto: Jaroslav Skopec 2018.



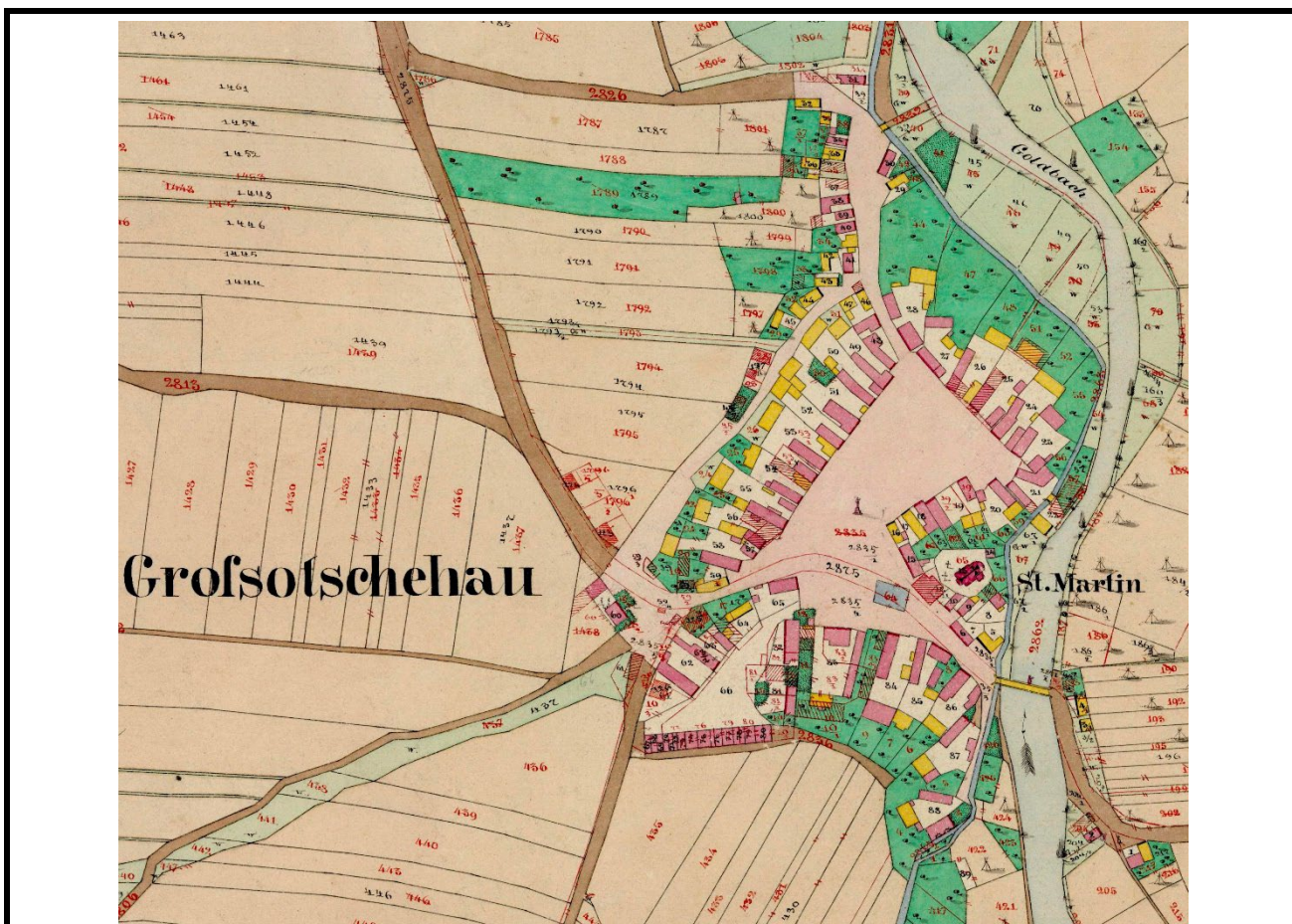
Krov nad lodí s průhledem do krovu nad presbytářem v pohledu od severozápadu. Foto: Jaroslav Skopec 2018.



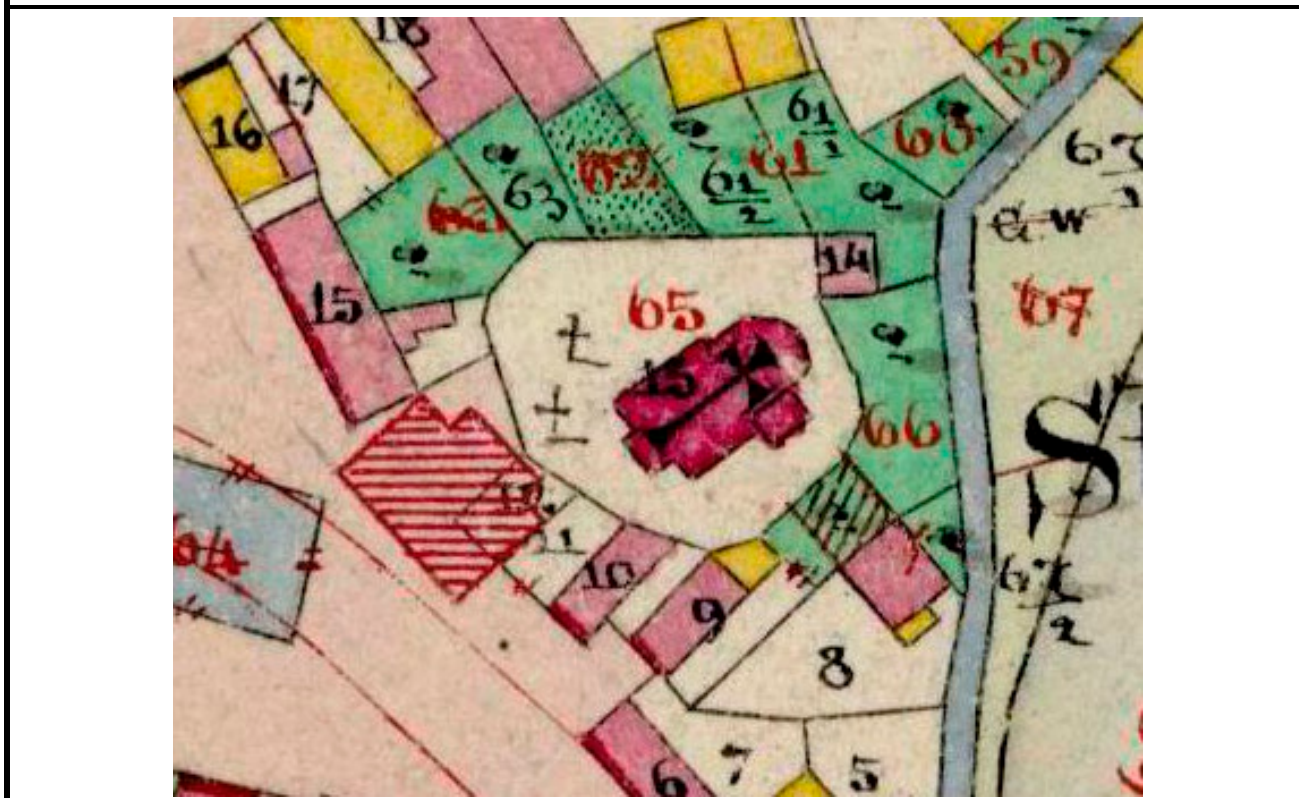
Očihov na císařském otisku mapy stabilního katastru Čech z roku 1843.



Detail kostela na císařském otisku mapy stabilního katastru Čech z roku 1843.



Očihov na originální mapě stabilního katastru Čech z roku 1843.



Detail kostela na originální mapě stabilního katastru Čech z roku 1843.



Severozápadní část kostela v pohledu od severozápadu. Foto: 1963, sbírka negativů NPÚ ÚOP v Ústí n. L., sign. 9054.



Severní průčelí kostela v pohledu od severozápadu. Foto: 1963, sbírka negativů NPÚ ÚOP v Ústí n. L., sign. 9055.



Detail jižního portálu lodi v pohledu od jihu. Foto: 1963, sbírka negativů NPÚ ÚOP v Ústí n. L., sign. 9056.



Celkový pohled od západu. Foto: 1976, sbírka negativů NPÚ ÚOP v Ústí n. L., sign. 56456.



Jižní průčelí kostela v pohledu od jihozápadu. Foto: 1976, sbírka negativů NPÚ ÚOP v Ústí n. L., sign. 56457.



Celkový pohled od západu. Foto: 1988, sbírka negativů NPÚ ÚOP v Ústí n. L., sign. 95704.

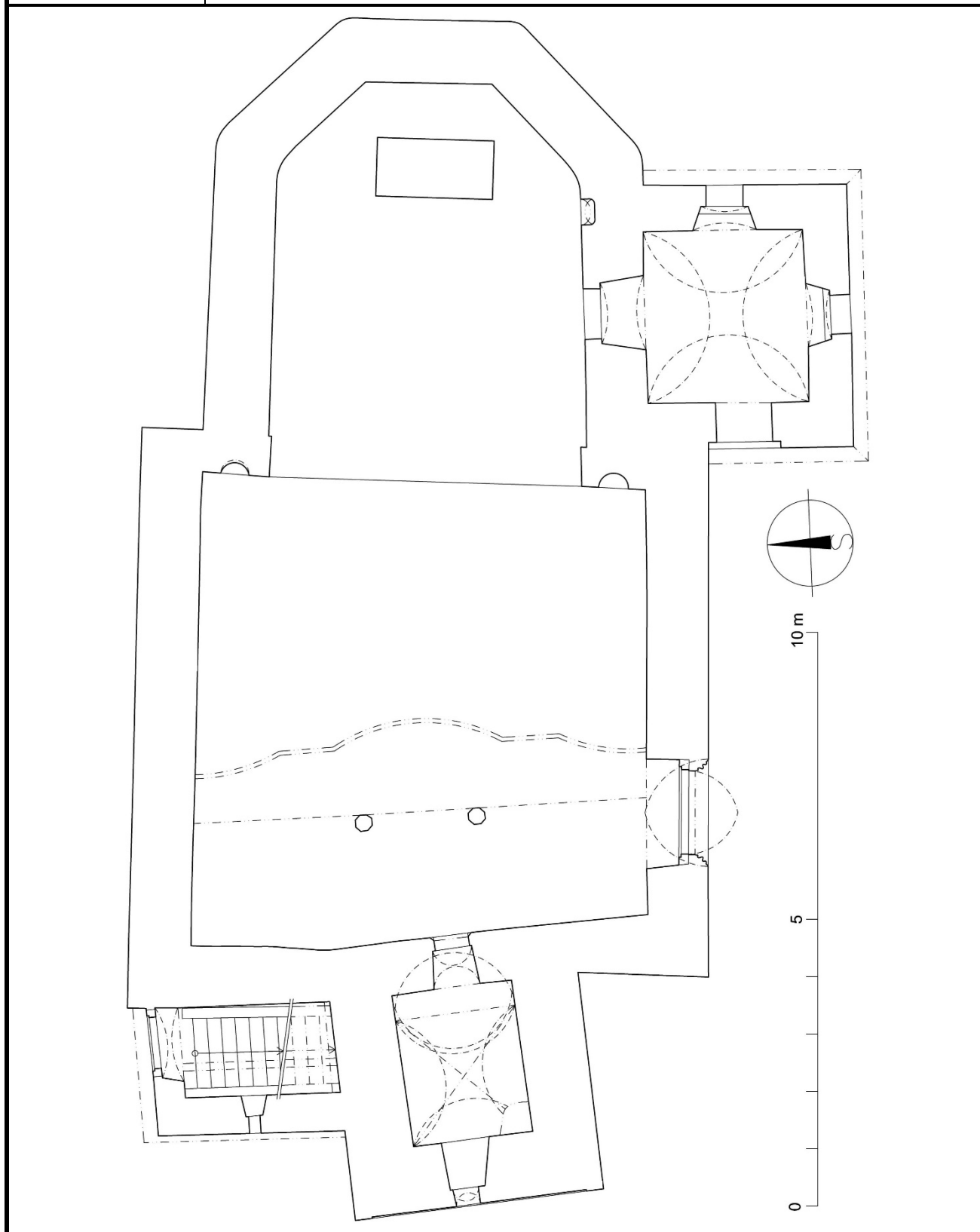


Jižní portál lodi v pohledu od jihu. Foto: 1988, sbírka negativů NPÚ ÚOP v Ústí n. L., sign. 95706.

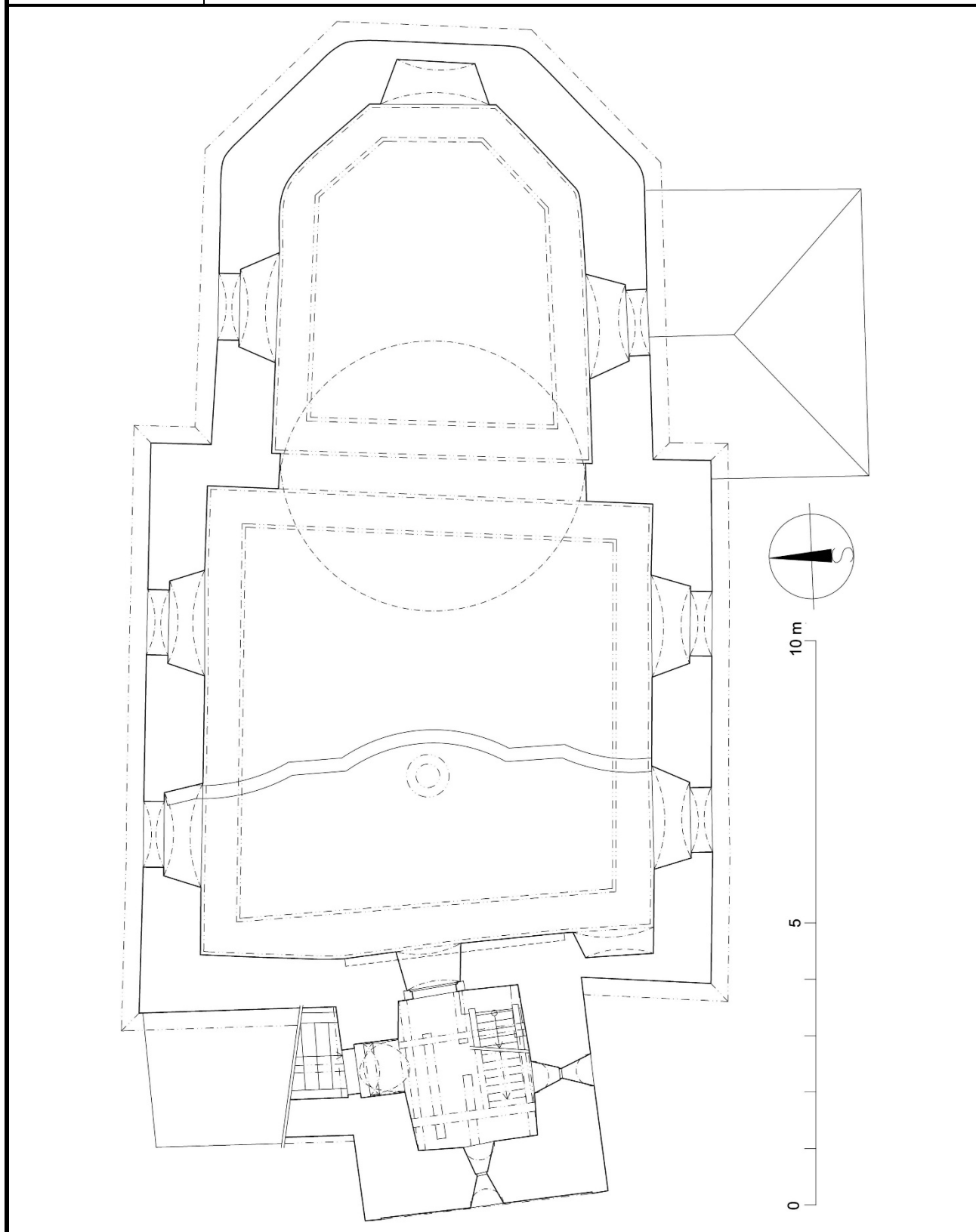


Sakristie v pohledu od jihozápadu. Foto: 1988, sbírka negativů NPÚ ÚOP v Ústí n. L., sign. 95707.

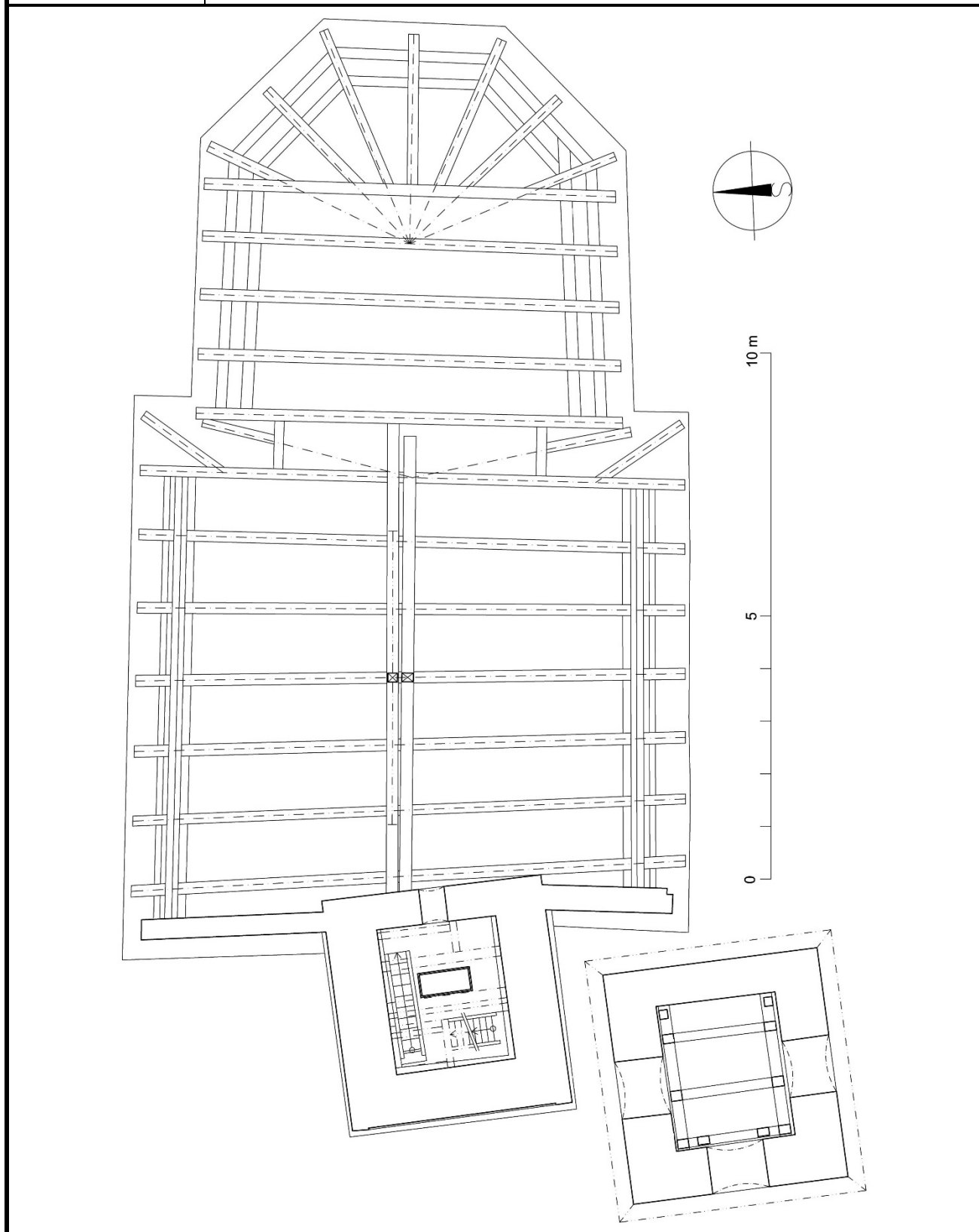
Autor zaměření:	J. Skopec, T. Brož, M. Nový, P. Bažant	Rok:	2009-19
Kresba:	Jaroslav Skopec	Úprava:	Jaroslav Skopec
Metoda měření:	Laserový dálkoměr, skládací metr, totální stanice.		
Popis:	Půdorys na úrovni přízemí věže.		

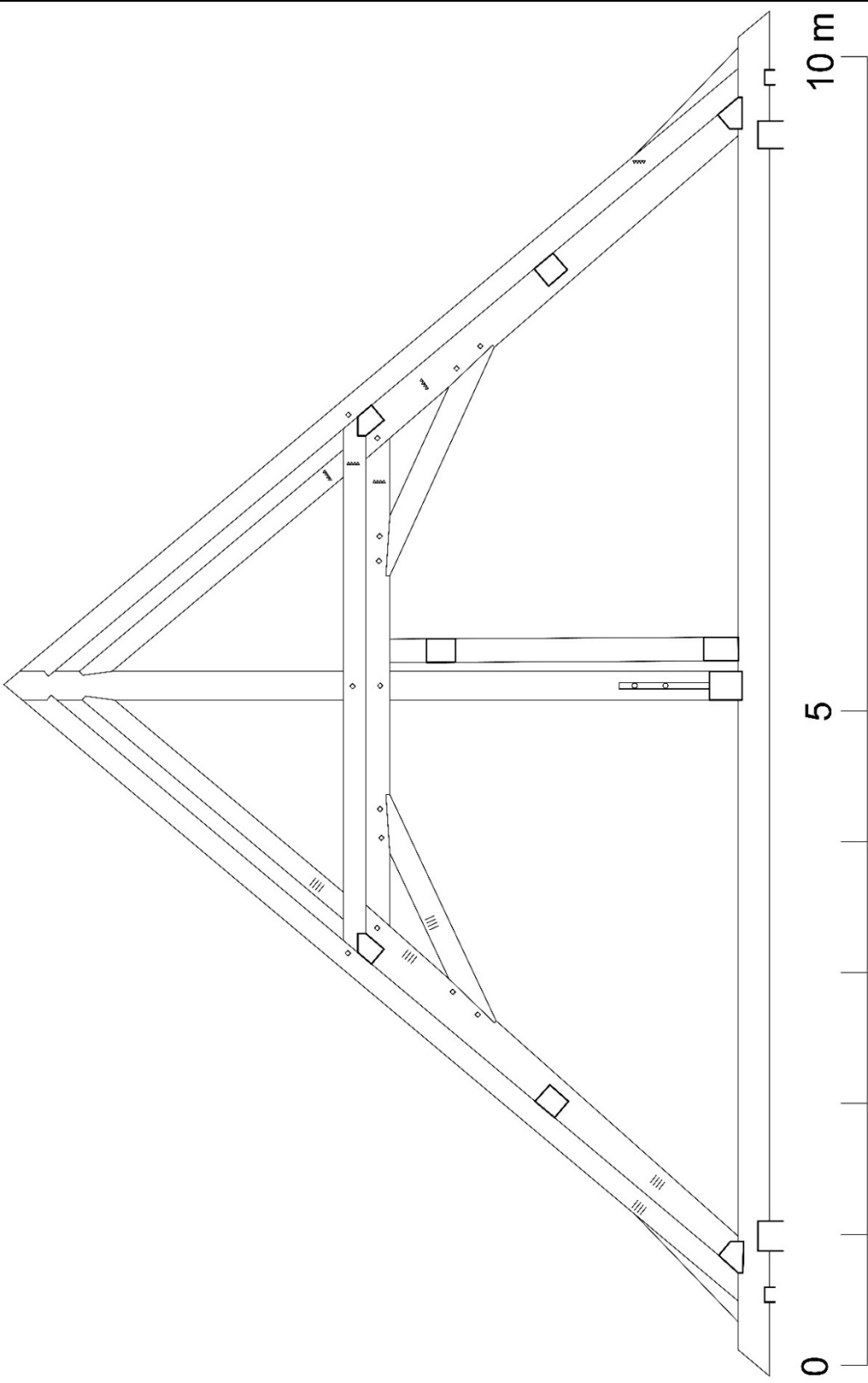


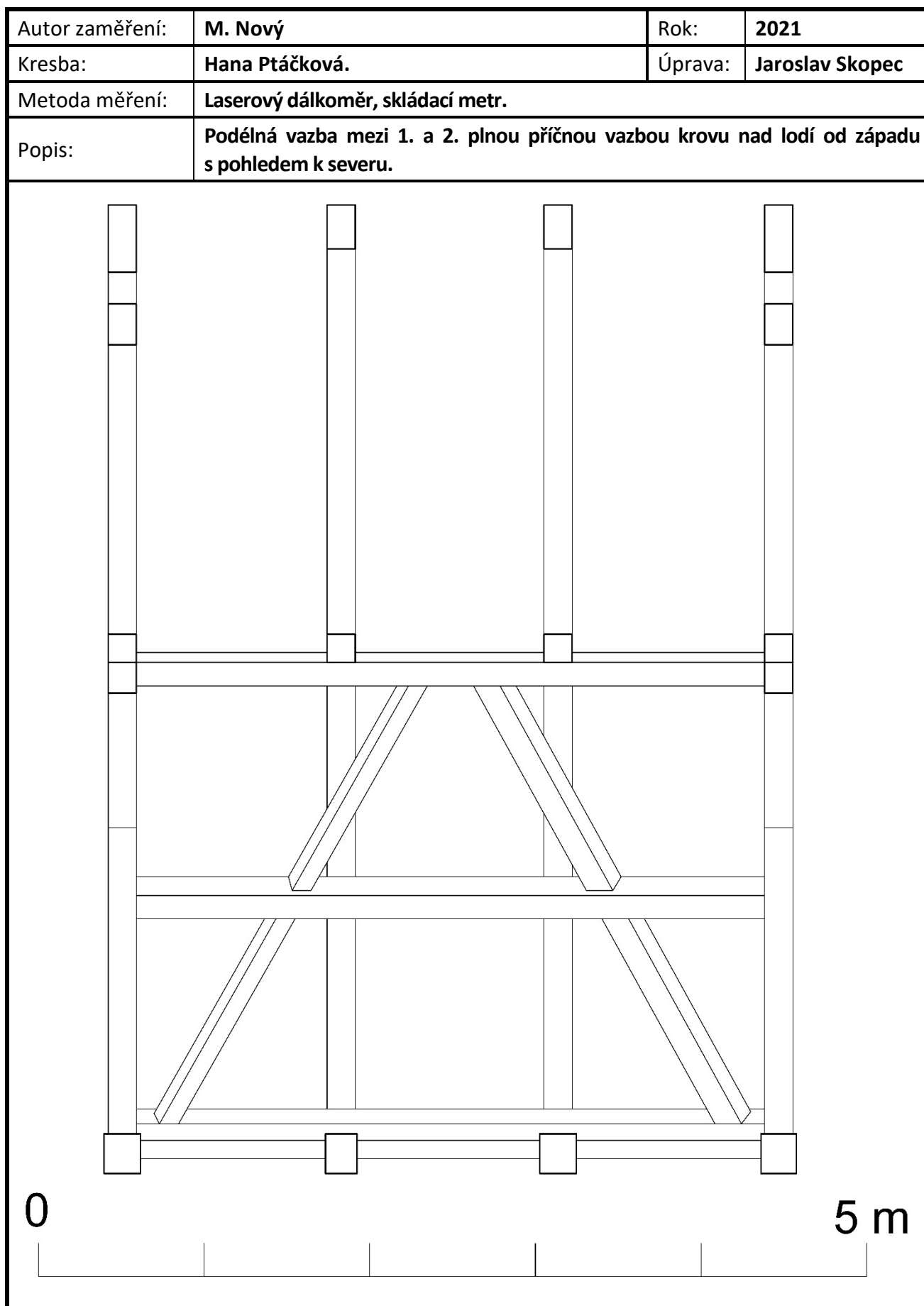
Autor zaměření:	J. Skopec, T. Brož, M. Nový, P. Bažant	Rok:	2009-19
Kresba:	Jaroslav Skopec	Úprava:	Jaroslav Skopec
Metoda měření:	Laserový dálkoměr, skládací metr, totální stanice.		
Popis:	Půdorys na úrovni 1. patra věže.		



Autor zaměření:	J. Skopec, T. Brož, M. Nový, P. Bažant	Rok:	2009-19
Kresba:	Jaroslav Skopec	Úprava:	Jaroslav Skopec
Metoda měření:	Laserový dálkoměr, skládací metr, totální stanice.		
Popis:	Půdorys na úrovni 2. a 3. patra věže.		



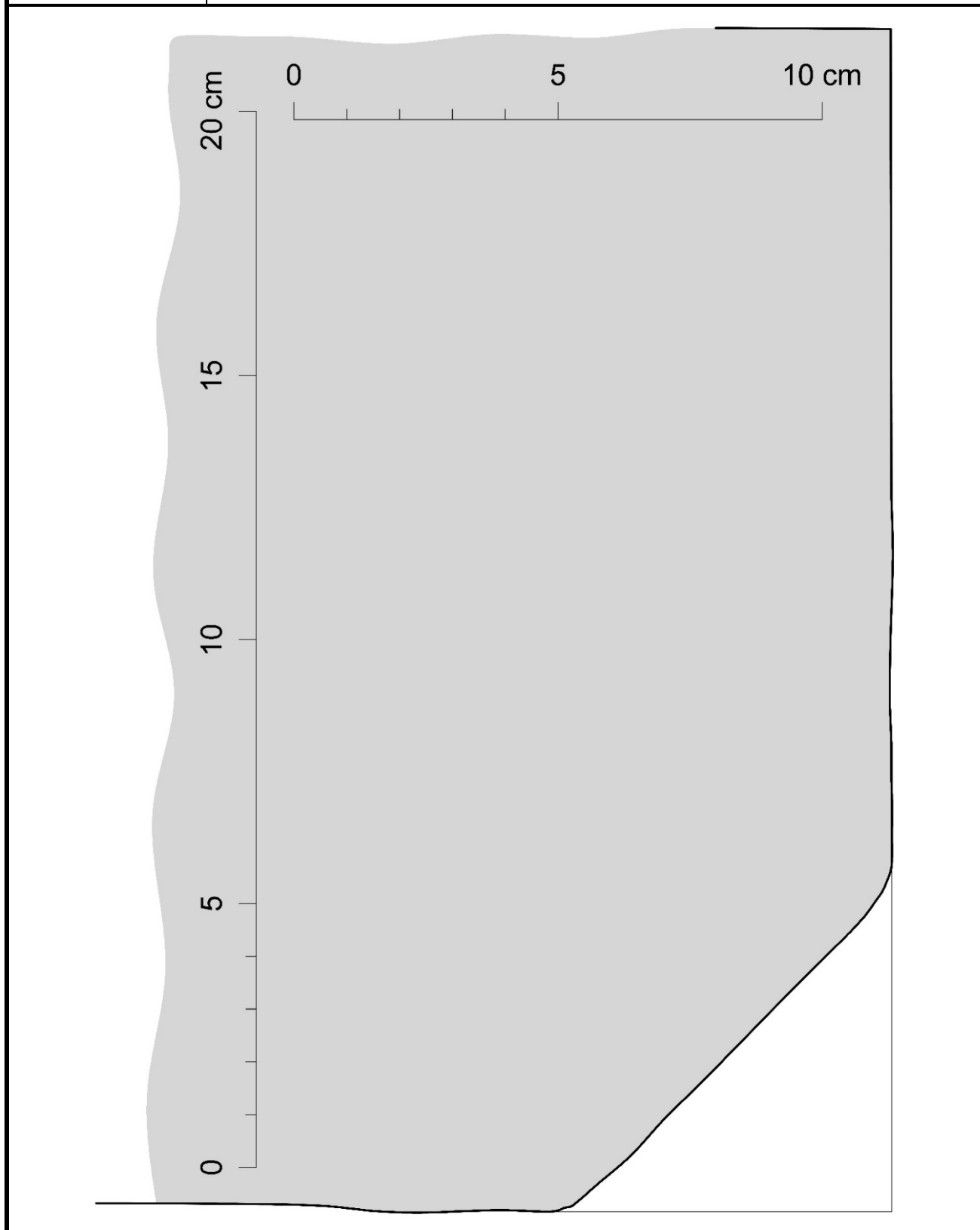
Autor zaměření:	Miroslav Nový	Rok:	2019
Kresba:	Hana Ptáčková	Úprava:	Jaroslav Skopec
Metoda měření:	Laserový dálkoměr, skládací metr.		
Popis:	2. plná příčná vazba krovu nad lodí od západu s pohledem k západu.		
			

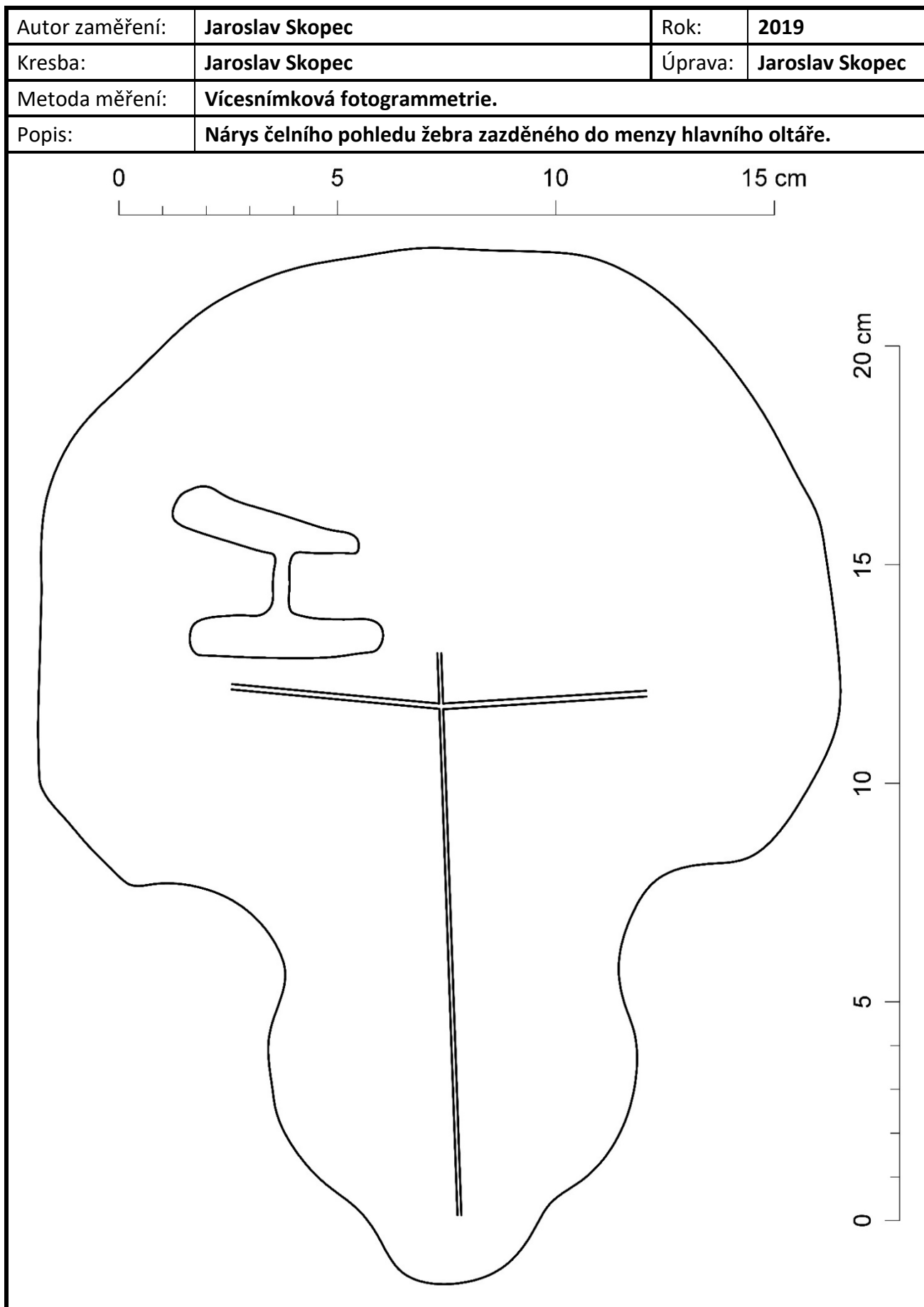


Autor zaměření:	Tomáš Brož	Rok:	2009
Kresba:	Jaroslav Skopec	Úprava:	Jaroslav Skopec
Metoda měření:	Obrysová šablona s posuvnými jehlami.		
Popis:	Profil západní stojky jižního portálu lodi.		

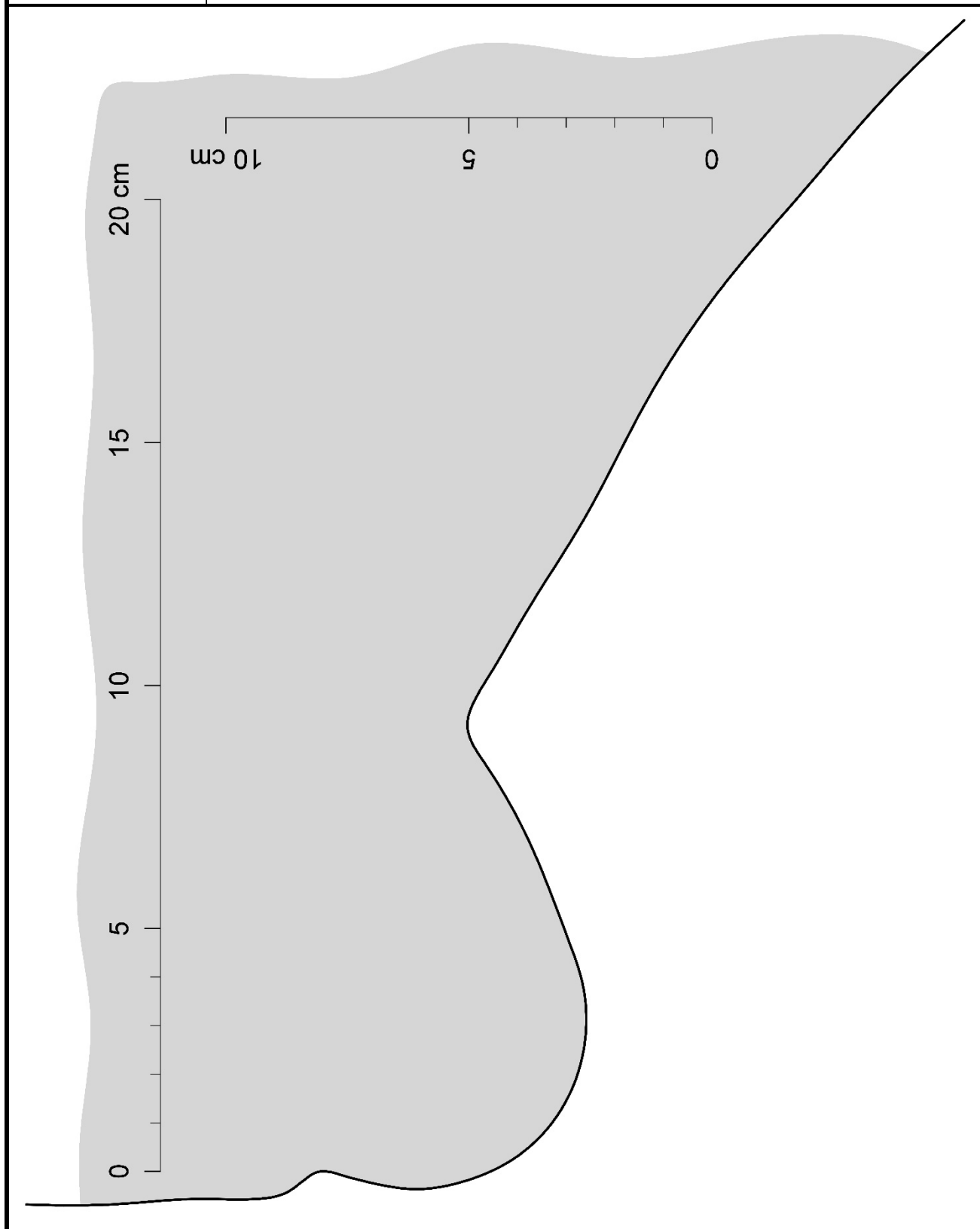


Autor zaměření:	Tomáš Brož	Rok:	2009
Kresba:	Jaroslav Skopec	Úprava:	Jaroslav Skopec
Metoda měření:	Obrysová šablona s posuvnými jehlami.		
Popis:	Profil jižní stojky západního portálu lodi.		

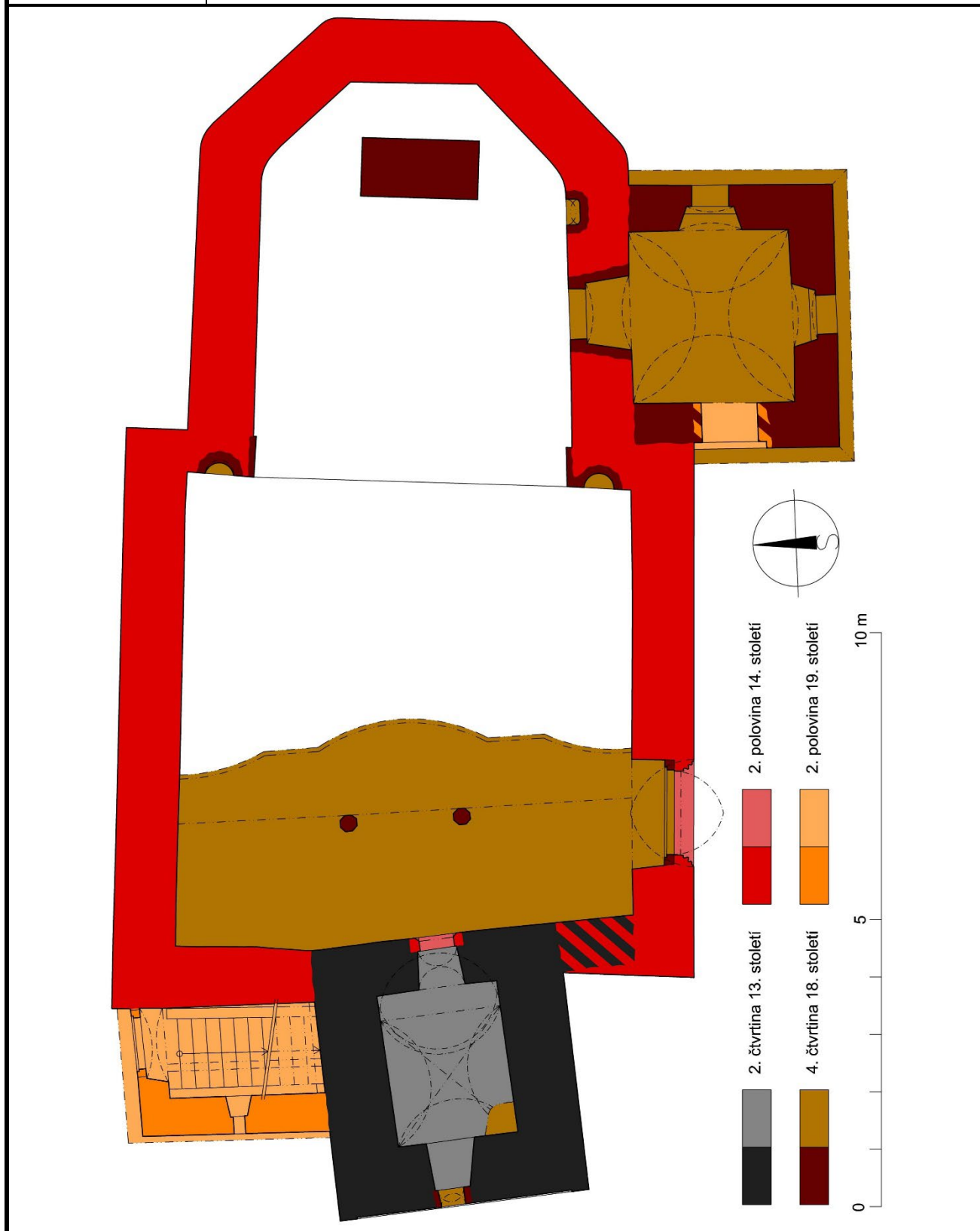




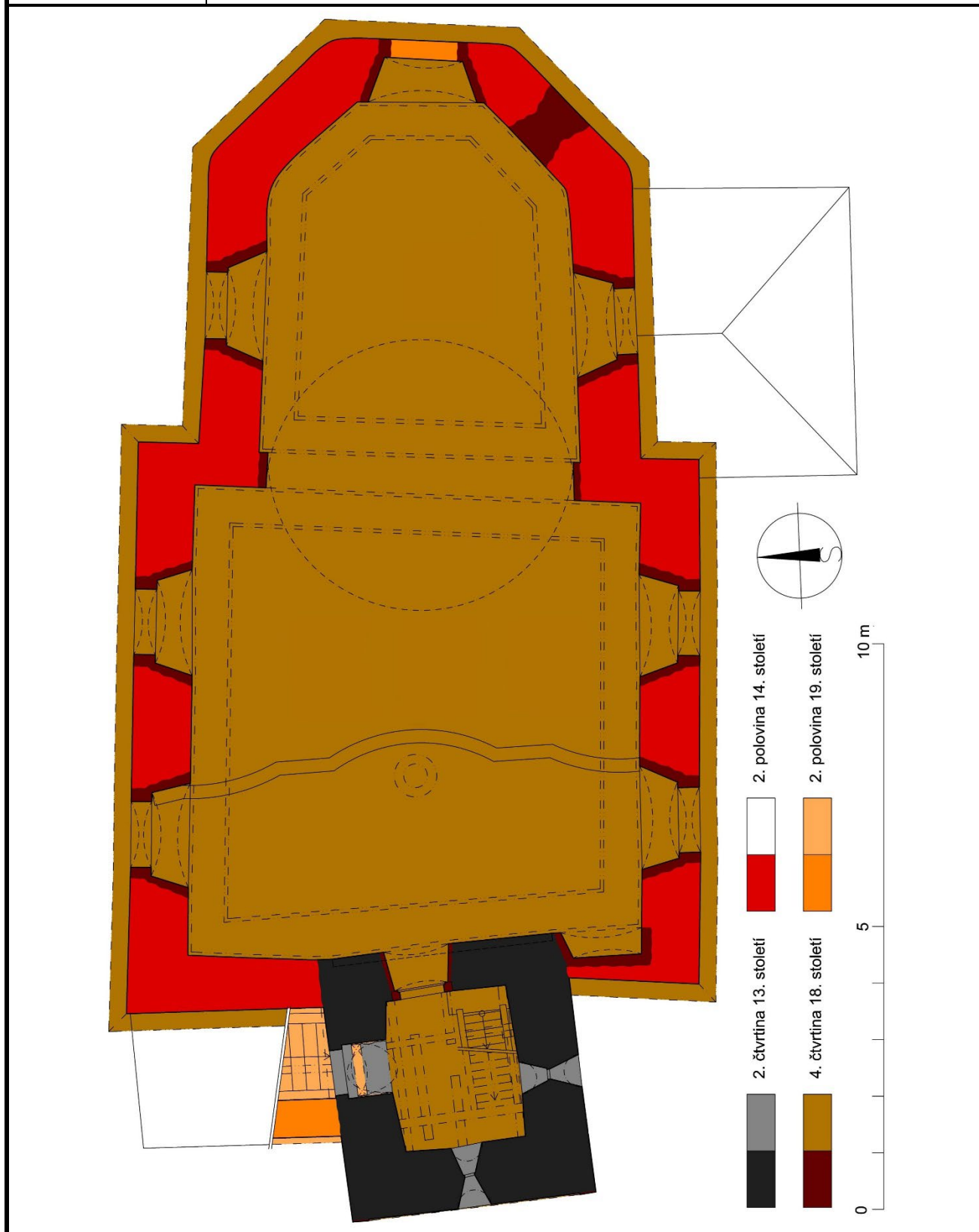
Autor zaměření:	Jaroslav Skopec	Rok:	2019
Kresba:	Jaroslav Skopec	Úprava:	Jaroslav Skopec
Metoda měření:	Vícesnímková fotogrammetrie.		
Popis:	Profil vrchní části sedla východního sduženého románského okna 3. patra věže.		



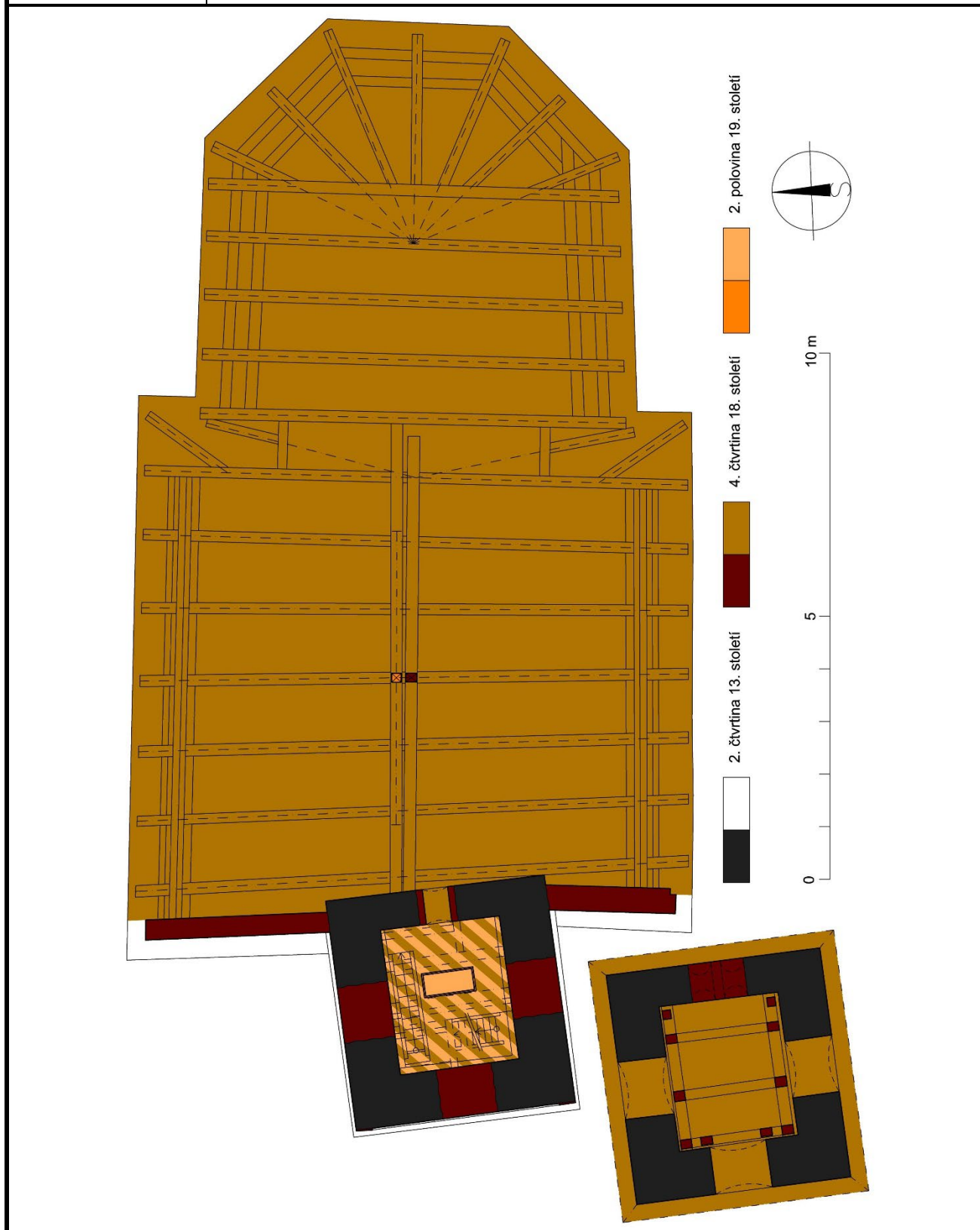
Autor zaměření:	J. Skopec, T. Brož, M. Nový, P. Bažant		Rok:	2009-19
Kresba:	Jaroslav Skopec	Vyhodnocení:	Jaroslav Skopec	
Metoda měření:	Laserový dálkoměr, skládací metr, totální stanice.			
Popis:	Půdorys na úrovni přízemí věže.			



Autor zaměření:	J. Skopec, T. Brož, M. Nový, P. Bažant		Rok:	2009-19
Kresba:	Jaroslav Skopec	Vyhodnocení:	Jaroslav Skopec	
Metoda měření:	Laserový dálkoměr, skládací metr, totální stanice.			
Popis:	Půdorys na úrovni 1. patra věže.			



Autor zaměření:	J. Skopec, T. Brož, M. Nový, P. Bažant		Rok:	2009-19
Kresba:	Jaroslav Skopec	Vyhodnocení:	Jaroslav Skopec	
Metoda měření:	Laserový dálkoměr, skládací metr, totální stanice.			
Popis:	Půdorys na úrovni 2. a 3. patra věže.			



objednal	J. Skopec	kraj / okres	Ústecký / Louny	nadmořská výška
adresa		obec	Očihov	zeměpisná šířka
telefon		ulice (orientační číslo)		zeměpisná délka
e-mail		číslo popisné		zpracoval
datum odběru	18. 9. 2019	objekt	kostel sv. Martina	Skopec J. Kyncl T.

čís.	zpisob oprac.	značka	tloušťka cm	délka cm	WK	konstrukce	popis prvku	poznámka	číslo vzorku	dřevina	počet letok. /běl	datum skácení
4					A	krov nad lodí	S ležatý sloupek 2. plné vazby od Z		Y6801	borovice	99	1790/91
5					A	krov nad lodí	S podélná rozpěra mezi 1. a 2. plnou vazbou od Z		Y6802	jedle	51	1790/91
6					A	krov nad lodí	6. J krokev od Z		Y6803	jedle	42 11	1790/91
7					A	krov nad presbytářem	2. J krokev od Z	+ foto 27 a 28	Y6804	jedle	55	1790/91
8					A	krov věže	JV výměna roštu		Y6805	borovice	75	1789/90
9					A	krov věže	ondřejská vzpěra sloupku		Y6806	smrk	45	1789/90
10					A	krov věže	přívlak pod roštem		Y6807	borovice	66 +1	1789/90
11					A	zvonová stolice	ondřejská vzpěra 1. vazby od Z		Y6808	borovice	33; 8; 15	1796 1
12					A	zvonová stolice	ondřejská vzpěra 2. vazby od Z		Y6809	borovice	77	1796/97
13					A	2. patro věže	1. stropní trám od S		Y6810	borovice	77	1868/69
14					A	1. patro věže	1. stropní trám od J		Y6811	borovice	93	1790/91
Y68očihov-kosteIPI						Y6801+05+07+08+09+11					105	1796
Y68očihov-kosteIAB						Y6802+03+04					62	1790

sm-ce05 x Y6806 6,09; 5,76; 77,8%; 45;
bo-ce05 x PI 8,49; 9,13; 68,6%; 105;
je-ce05 x AB 6,8; 7,88; 65,3%; 62;
bo-ce05 x Y6810 6,4; 6,02; 70,1%; 77;

Archivní rešerše – středověk

Dějiny lokality	
Dějiny kostela	
Prameny a literatura	
Archivní rešerše – novověk	
Dějiny lokality	
Dějiny kostela	
Archivní prameny	
Literatura	